

# SCENARIUSZ KONKURSU ImpETowe Igrzyska



# TEMAT: ORGANIZUJEMY „IMPETOWE IGRZYSKA”

➔ **Cel:** utrwalenie podstawowych pojęć i zasad postępowania z odpadami, a w szczególności z butelkami PET, opakowaniami po płynnej żywności i puszkami; realizacja zadania konkursowego

➔ **Przebieg:**

1. W dniu igrzysk dzieci powinny przyjść w strojach sportowych. Idealnie, gdyby miały na sobie element kojarzący się z żółtym pojemnikiem (np. żółte skarpetki, żółtą opaskę, żółte kółka wycięte z papieru samoprzylepnego i naklejone na koszulkę).
2. Na potrzeby realizacji igrzysk salę należy przygotować tak, aby było w niej wystarczająco dużo miejsca do przeprowadzenia konkurencji sportowych. Należy również zadbać o to, by każda drużyna miała do dyspozycji stoliki, przy których rozwiąże zadania-łamigłówki.
3. Przypominamy dzieciom, że 11 maja obchodzimy Dzień Bez Śmiecenia. W tym roku zostanie uczczony poprzez zorganizowanie w placówce ImpETowych Igrzysk. Mówimy, że z tej okazji ImpET, ŚMIECIARka Miecia, Puszek i Pan Kartonik przygotowali specjalne wyzwania, którym należy sprostać. Dzieli dzieci na dwie impETowe drużyny, które będą ze sobą rywalizowały w poszczególnych konkurencjach. Następnie pokazuje „Tabele wyników” i informuje, w jaki sposób zostanie na niej odzwierciedlone ukończenie każdego wyzwania.
4. Grupa/klasa bierze udział w kolejnych konkurencjach. Po ich ukończeniu nauczyciel zaznacza ten fakt w „Tabele wyników”. (Liczy się udział w konkurencji, a nie to, która drużyna wygrała). Na koniec wspólnie z dziećmi przygotowuje wystawkę na temat zasad postępowania z odpadami ze szczególnym uwzględnieniem żółtego pojemnika. Na potrzeby wystawki może wykorzystać wszystkie prace wykonane podczas realizacji scenariuszy zajęć, w tym karty pracy, prace stworzone na potrzeby mini-konkursów, reportaże zdjęciowe.
5. Reportaż zdjęciowy z przeprowadzenia „ImpETowych Igrzysk” stanowi główną pracę konkursową.

**Konkurs ma swoją specjalną zakładkę na naszej stronie:**

The screenshot shows the website 'Działaj z impETem!'. At the top, there is a green header with the phone number '22 885 40 98 (poniedziałek - piątek w godz. 10:00 - 14:00)', the email 'info@dzialajzimpetem.pl', and a 'Login' button. Below the header is the website logo and a navigation menu with items: 'idea', 'aktualności', 'ŚMIECIARka z impETem', 'dla szkół', 'dla przedszkoli', and 'materiały on-line'. A dropdown menu is open under 'dla szkół', listing 'regulamin programu', 'strefa nauczyciela', 'konkurs dla Szkół', and 'oni już działają'. A mouse cursor is pointing at 'konkurs dla Szkół'. Below the menu is a large banner with the text 'konkurs dla Szkół' and illustrations of smiling PET bottles.

# KONKURENCJE PUSZKA:

## Kto pierwszy do pojemnika?

### → Środki dydaktyczne:

- ⦿ butelki PET z odrobiną wody (po jednej na jedno dziecko)
- ⦿ kosz, pudełko lub inny pojemnik (najlepiej w kolorze żółtym; jeśli nie ma takiej możliwości, można dowolny kosz, pudełko lub pojemnik oznakować zdjęciami żółtego pojemnika na plastik i metal)
- ⦿ piankowe klocki, krzesła i inne przeszkody
- ⦿ wiaderko

### → Opis konkurencji:

Drużyny stają w rzędach w jednym końcu sali, na drugim końcu umieszczamy kosz, pudełko lub inny pojemnik oraz wiaderko. Na środku sali ustawiamy dwa tory przeszkód, np. z krzesel i/lub piankowych klocków. Każde z dzieci otrzymuje butelkę. Zadaniem drużyn jest jak najszybciej pokonać tor przeszkód i umieścić opróżnione i zgniecione butelki w „żółtym pojemniku”. Zawodnik po wykonaniu zadania wraca na koniec swojego rzędu. Wyścig trwa tak długo, aż wszystkie butelki trafią do pojemnika. Na koniec grupa/klasa wspólnie ocenia, czy wszystkie butelki zostały prawidłowo przygotowane przed wrzuceniem.

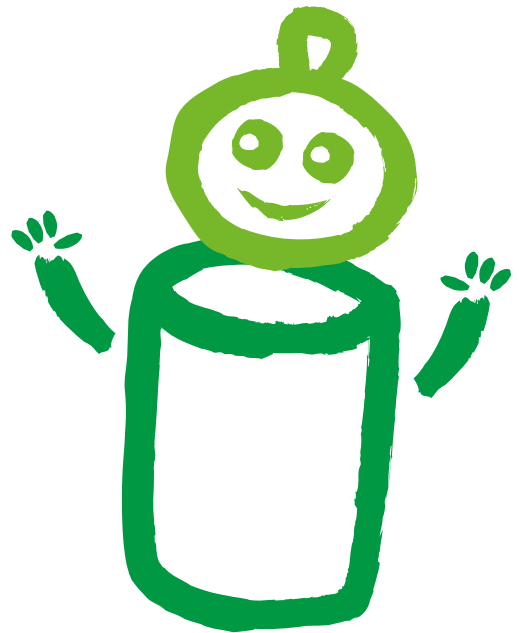
## Z butelki PET powstanie...

### → Środki dydaktyczne:

- ⦿ arkusze A3
- ⦿ kredki/flamastry
- ⦿ stoper

### → Opis konkurencji:

Każda z drużyn ustawia się przy swoich stolikach. Na hasło nauczyciela „z butelki PET powstanie...” zawodnicy muszą w ciągu 3 minut wypisać/narysować jak najwięcej przedmiotów, które dzięki recyklingowi mogą powstać z butelek PET. Na koniec dzieci mogą zaprezentować i ocenić swoje listy i z pomocą nauczyciela zaproponować więcej przykładów takich przedmiotów.



# KONKURENCJE PANA KARTONIKA:

## Do którego pojemnika?

### → Środki dydaktyczne:

- 🕒 różne rodzaje odpadów lub ich zdjęcia, m.in. różne butelki PET (po wodzie i innych napojach), gazeta, puszki aluminiowe, puszki po konserwach, kartony po soku, kartony po mleku, ulotka, torebka foliowa, wytłoczka na jajka, tekturowe pudełko, pusty szklany słoik i/lub butelka, skórka od banana, skorupka od jajka, opakowanie po jogurcie, zużyta bateria, świetlówka, zabawka na baterie lub inny zużyty sprzęt elektryczny lub elektroniczny – dwa komplety
- 🕒 zdjęcia żółtego, niebieskiego, zielonego, brązowego i czarnego pojemnika – dwa zestawy
- 🕒 sznurek

### → Opis konkurencji:

Nauczyciel dzieli salę na dwie strefy (np. kładąc na podłodze sznurek). W strefie każdej drużyny rozkłada jeden zestaw odpadów/zdjęć odpadów. Każda drużyna otrzymuje jeden zestaw zdjęć różnych pojemników. Na hasło nauczyciela „do żółtego pojemnika” dzieci udają się do swoich stref i zbierają te odpady, które powinny trafić do żółtego pojemnika i układają je przy właściwym zdjęciu na stole/podłodze. Na hasło „do zielonego pojemnika” muszą zebrać i ułożyć przy odpowiednim zdjęciu odpady, które powinny trafić do zielonego pojemnika, itd. Na koniec wspólnie sprawdzają, czy do wszystkich pojemników trafiły właściwe odpady oraz ustalają, co należy zrobić z odpadami takimi jak bateria, świetlówka, zużyty sprzęt elektryczny lub elektroniczny, zabawka na baterie. (Należy je oddać do specjalnych punktów w gminie – tzw. PSZOKów, miejsc ich zbierania lub sprzęt elektryczny pozostawić w sklepie przy zakupie nowego. Baterie i świetlówki można także wyrzucać do specjalnych pojemników znajdujących się w niektórych szkołach, przedszkolach, sklepach czy miejscach pracy).

## Niesforne puzzle

### → Środki dydaktyczne:

- 🕒 karta pracy „Znajdź i odgadnij” – po jednym egzemplarzu dla każdej drużyny
- 🕒 kartki A4 – po jednej dla każdej drużyny
- 🕒 nożyczki, kleje
- 🕒 sznurek

### → Opis konkurencji:

Nauczyciel dzieli salę na dwie strefy (np. kładąc na podłodze sznurek). W każdej strefie ukrywa przygotowane wcześniej części obrazka z karty „Znajdź i odgadnij”. Zadaniem każdej drużyny jest znaleźć wszystkie elementy swojego obrazka i przykleić je na kartce we właściwy sposób. Wygrywa ta drużyna, która jako pierwsza prawidłowo wykona zadanie i powie głośno, jakie przedmioty przedstawia rysunek.



# KONKURENCJE IMPETA:

## Butelka do butelki

### → Środki dydaktyczne:

- 🕒 kartka z napisem „Sortownia” – dwa egzemplarze
- 🕒 kartka z napisem „Zakład przetwarzania” – dwa egzemplarze
- 🕒 poduszki lub piankowe klocki (opcjonalnie)
- 🕒 butelki PET – po kilka sztuk dla każdej drużyny
- 🕒 sznurek

### → Opis konkurencji:

Nauczyciel dzieli salę na dwie strefy (np. kładąc na podłodze sznurek). W strefie każdej drużyny na jej środku kładzie kartkę z napisem „Sortownia”, a w jednym z jej rogów kartkę z napisem „Zakład przetwarzania”. Zamiast nich może użyć kolorowych poduszek lub piankowych klocków, które będą umownie pełniły rolę sortowni/zakładu przetwarzania. Drużyny ustawiają się w rogu swoich stref. Każda drużyna otrzymuje taką samą liczbę butelek PET.

Zadaniem drużyny jest jak najszybciej i działając w porozumieniu ze sobą dostarczyć butelki z miejsca, w którym się znajdują, najpierw do sortowni, a potem do zakładu przetwarzania. Mogą to zrobić wyścześnie układając je jedna za drugą w rzędzie, a następnie przekładając butelkę z końca rzędu na jego początek („wędrujący wąż”). Wygrywa ta drużyna, która jako pierwsza dotrze do zakładu przetwarzania.

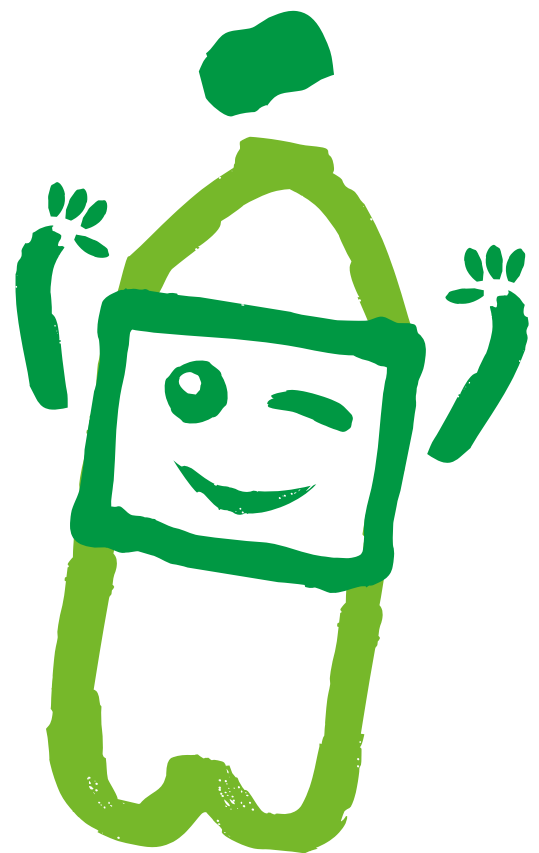
## Butelki do pojemnika!

### → Środki dydaktyczne:

- 🕒 krzesła (o jedno mniej niż dzieci)

### → Opis konkurencji:

Nauczyciel ustawia krzesła tak, by utworzyć okrąg. To „żółte pojemniki”. Dzieci, czyli „butelki” poruszają się dookoła okręgu. Na hasło „Butelki do żółtego pojemnika!” muszą jak najszybciej zająć wolne krzesło. Dziecko, któremu się to nie udało, odpada z gry, siada na dywanie, by kibicować pozostałym. Nauczyciel zabiera z okręgu jedno krzesło i dzieci wracają do zabawy. Gra kończy się w momencie, gdy na środku sali pozostanie jedna „butelka” i jeden „żółty pojemnik”.



# KONKURENCJE MIECI:

## Prędko do sortowni!

### → Środki dydaktyczne:

- 🕒 apaszka do zawiązania oczu
- 🕒 butelka PET
- 🕒 puszka aluminiowa
- 🕒 karton po soku
- 🕒 kartka z napisem „Sortownia”
- 🕒 poduszka lub piankowy klocek (opcjonalnie)

### → Opis konkurencji:

Nauczyciel umieszcza butelkę PET, puszkę aluminiową i karton po soku w różnych miejscach na środku sali. Na końcu sali kładzie kartkę z napisem „Sortownia”. Każda z drużyn wybiera jednego ochotnika – Miecicę, której nauczyciel zawiązuje oczy. Zadaniem drużyny jest pokierować swoją Mecią tak, by zebrała wszystkie odpady i dostarczyła je do sortowni. Dzieci mogą w tym celu wydawać polecenia: do przodu, w prawo, w lewo, schyl się, itd. Każda drużyna wykonuje zadanie osobno, tak by Mecie sobie nawzajem nie przeszkadzały.

## Nasze własne zagadki

### → Środki dydaktyczne:

- 🕒 kartki A4
- 🕒 kredki/flamastry

### → Opis konkurencji:

Drużyny samodzielnie lub drużynowo (w razie potrzeby ze wsparciem nauczyciela) przygotowują zagadki związane z zagadnieniem prawidłowej segregacji odpadów i recyklingu (rebusy, labirynt, szyfrowanka, krzyżówka, wykreślanka – wedle uznania, stopień trudności należy dobrać do grupy wiekowej). Mogą z nich stworzyć własną kartę pracy dla przeciwnej drużyny. Na koniec mogą wymienić się kartami, by je rozwiązać.

